



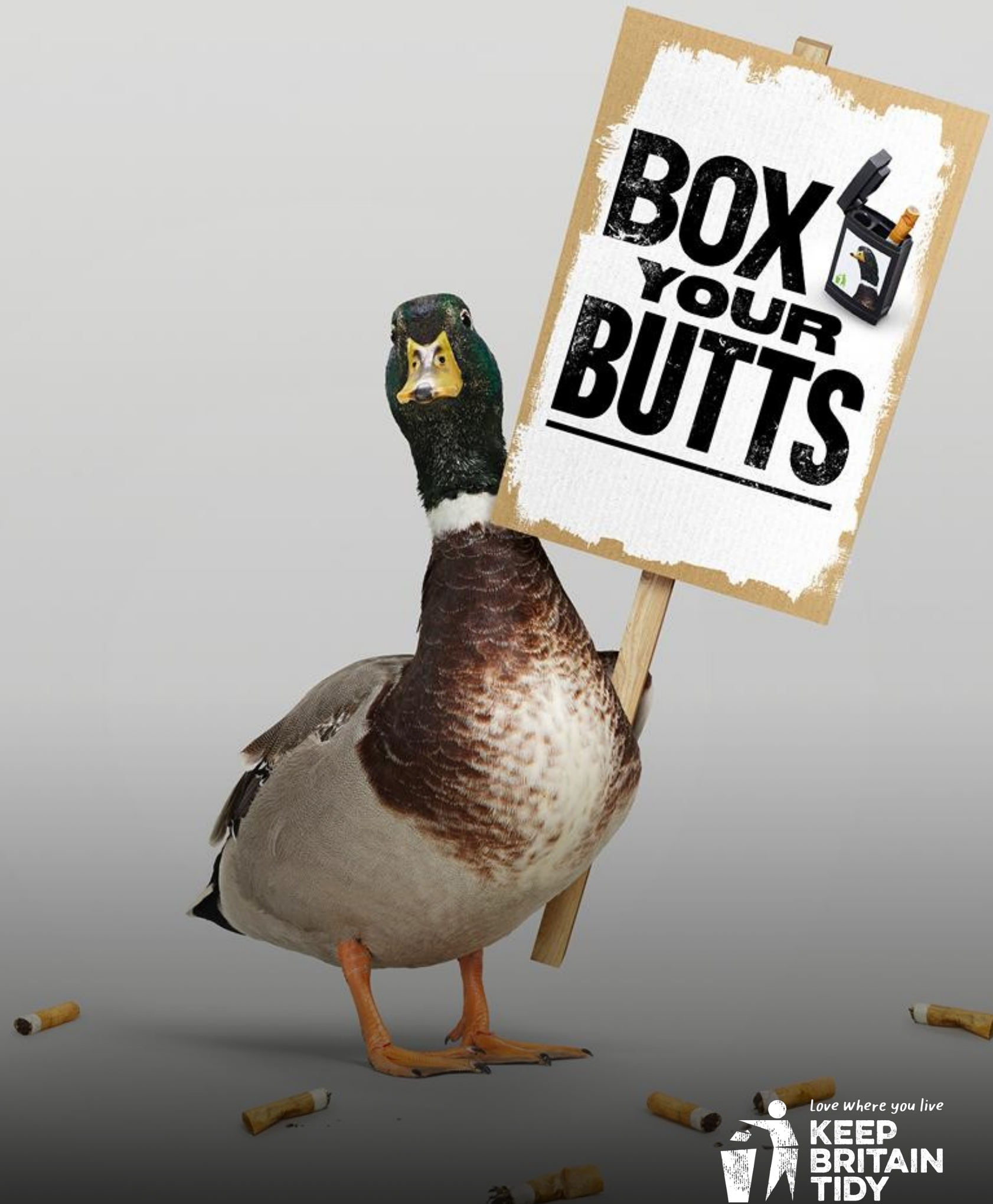
Organisme caritatif enregistré sous le n° 1071737

Partenariat à l'échelle de la ville de Spalding

Rapport des partenaires,

Sommaire

1. Résumé
2. Contexte et aperçu
3. Activités à Spalding :
 - Campagne et médias
 - Interventions
4. Recherche
5. Impact à Spalding
6. Résumé et recommandations



Résumé



Ce rapport présente notre intervention à l'échelle de la ville de Spalding, qui a combiné des infrastructures et des messages ciblés visant à modifier les comportements afin de lutter contre les mégots de cigarettes jetés dans la ville.



Nos interventions à l'échelle de la ville

Notre objectif : réduire de 25 % les mégots de cigarette jetés à Spalding.

Cela s'inscrit dans le cadre d'une initiative plus large, également menée à Heckmondwike dans le West Yorkshire et à Torquay dans le Devon.

Notre approche

- Mettre en œuvre une version renforcée de notre campagne nationale de changement des comportements et de notre programme d'interventions, qui ont fait leurs preuves.
- Établir des partenariats stratégiques avec les autorités locales, d'autres gestionnaires fonciers et les entreprises, en collaborant pour cibler les zones problématiques.
- Utiliser un nouveau cadre de mesure hyper-localisé et fondé sur les données pour orienter notre travail de réduction des déchets.

Notre mise en œuvre

- Des preuves claires et quantifiables de la réduction des mégots de cigarettes à Spalding.
- Des données en temps réel, des analyses et des témoignages locaux au fur et à mesure de l'avancement du projet.
- Des résultats convaincants à partager avec les parties prenantes et les décideurs.

Réduction des mégots de cigarette au sol

Une réduction moyenne de **52 %** des mégots de cigarettes a été obtenue sur l'ensemble des sites étudiés à Spalding après la mise en œuvre complète du programme de changement de comportement.



Pourquoi Spalding ?

Nous avons choisi Spalding comme partenaire pour les raisons suivantes :

- un taux de tabagisme de 26 % (l'un des plus élevés du Royaume-Uni) et des poches de précarité
- Une population concentrée, permettant de concentrer les efforts pour un changement de comportement durable
- Des espaces publics variés à forte fréquentation piétonne
- Des limites géographiques bien définies
- Un fort sentiment d'appartenance à la communauté

Changer le comportement des fumeurs en matière de jet de déchets

Les mégots de cigarette sont les déchets les plus répandus dans le pays.

Nos recherches montrent que si de nombreux fumeurs n'envisageraient jamais de jeter par terre un paquet de chips ou une bouteille de boisson, ils ne considèrent pas que jeter un mégot de cigarette constitue un acte de pollution.

Lorsqu'on demande aux fumeurs pourquoi ils jettent leurs mégots par terre, ils invoquent deux raisons principales : le manque de poubelles et le fait de ne pas avoir sur eux de quoi contenir le mégot jusqu'à ce qu'ils trouvent une poubelle.

Notre approche relie ces éléments :

1. Sensibilisation : une campagne ciblée expliquant aux fumeurs que les mégots de cigarette sont des déchets et doivent être jetés à la poubelle,

et

2. Donner aux fumeurs les moyens d'agir : des poubelles adaptées au bon endroit et au bon moment, ainsi qu'un cendrier portable qui répond à toutes les attentes des fumeurs pour qu'ils aient envie de l'utiliser lorsqu'il n'y a pas de poubelle à proximité.





Ce que nous avons fourni

- Une intervention visant à modifier les comportements, entièrement financée, au cœur de la ville
- L'accès à des kits d'outils complets basés sur nos supports de campagne et des recherches de pointe
- Une infrastructure de poubelles gratuite, conservée par la municipalité après les interventions
- Une couverture médiatique des efforts de Spalding pour lutter contre les déchets sauvages
- Un soutien et des infrastructures pour les entreprises locales
- Enquêtes visant à évaluer l'impact des travaux sur les attitudes, la présence de déchets au sol et le comportement des fumeurs en matière de jeter des déchets
- Rapport complet du projet et recommandations

Activités à Spalding : campagne et médias



Médias

Les supports de communication physiques ont assuré à la campagne une présence incontournable dans la ville

- Affiches, panneaux d'affichage et vélos publicitaires placés en bordure de route, dans les centres-villes, dans les commerces et dans les gares ferroviaires et routières.
- Télévision extérieure : présence élargie grâce à l'ajout de placements dans les salles de sport
- Club de sport : collaboration avec le Spalding Golf Club pour distribuer des « Butt Boxes » et afficher les visuels de Keep Britain Tidy.

Des publicités numériques ciblées ont été diffusées chaque semaine tout au long de la campagne

- Vidéo à la demande : nous avons touché le public local grâce à des publicités vidéo percutantes visant à sensibiliser les gens au fait que les mégots de cigarette sont des déchets et à promouvoir la « Butt Box ».
- Réseaux sociaux payants : ciblage du public sur Facebook et Instagram pour susciter un engagement fort. De plus, nous avons mené une campagne à plus petite échelle sur Nextdoor, une application axée sur le voisinage, afin d'entrer en contact avec les communautés actives au niveau local.
- Affichage vidéo : nos publicités ont été diffusées sur divers sites web et applications populaires, garantissant ainsi qu'elles atteignent les publics là où ils passent leur temps.



SPALDING TAKE A FREE BUTT BOX



Cigarette butts are rubbish. In fact they are the single most littered item in the UK.

Please take a free Butt Box to help keep your butts off the ground.

Share your feedback and you could win a £500 holiday voucher!



*Stocks are limited. Please take one per person.



Nous avons développé des publicités et des affiches localisées qui s'adressaient directement aux fumeurs de Spalding



Nous avons rendu les poubelles impossibles à manquer

- Les poubelles sont souvent ignorées, ce qui entraîne des déchets sauvages, en particulier des mégots de cigarette. Nous avons donc attiré l'attention sur elles, en encourageant leur utilisation appropriée grâce à des panneaux d'affichage audacieux.
- Ces publicités ont été affichées sur le panneau d'affichage de St John's Road et près de l'écran à l'entrée du magasin Sainsbury's, deux emplacements où se trouvaient déjà des poubelles à côté des espaces publicitaires extérieurs que nous avons réservés pour l'été.
- Nous avons également installé des Ad Bikes à côté des nouvelles poubelles mises en place dans le centre-ville en août.



Inciter les gens à adopter le bon comportement



Relations publiques : tirer parti de la culture des fléchettes profondément ancrée à Spalding pour favoriser un changement de comportement.

Les habitants de Spalding sont 70 % plus susceptibles de jouer aux fléchettes que la moyenne nationale.

Les pubs, où l'on joue le plus souvent aux fléchettes, sont une source majeure de déchets de mégots de cigarettes.

En nous associant au joueur de fléchettes local Scott Williams, qui a stupéfié le monde des fléchettes en 2024 en se qualifiant pour les demi-finales du championnat du monde, nous avons utilisé une voix familière et crédible pour interpeller les fumeurs locaux.

Les joueurs de fléchettes étant nettement plus susceptibles de fumer, Scott nous a fourni le lien parfait entre le problème et le public.

Des cibles de fléchettes personnalisées ont été installées dans les pubs, accompagnées d'un message invitant les joueurs à lancer leurs fléchettes sur la cible, mais à jeter leurs mégots à la poubelle.



Peace of Mind with Love's cherished gift.

Memorials in the finest designs in marble, granite, slate and stone.

A family run business since 1964 in the memorial and stone industry. View our many designs at our showroom and workshops. For a free brochure pack or to book an appointment please call 01406 425072.

Holbeach Memorial Company
www.holbeachmemorialcompany.co.uk • gphmemorials@gmail.com
36 High Road, Whaplode, Spalding, PE12 6UA

Bingham - Woods
Independent Financial Advisors Ltd
www.bingham-woods.co.uk

Are your Pensions & Savings on track?
Are you affected by changing tax-rules?
Our no-obligation financial review could provide the answers.

2 Bridge Street, Spalding, Lincolnshire, PE11 1XA
(01775) 718257

Thursday, July 17, 2025 www.spaldingvoice.co.uk Independent and FREE

Music group launches Page 6 

Moulton Park opens Page 12 

Tributes to mum of five Page 5

Town first on oche for littering pilot

BY RICHARD RUSH
richard@spaldingvoice.co.uk
X @SpaldingVoice

Spalding is leading the way with a pilot scheme to clear discarded cigarette butts in a campaign fronted by one of darts' biggest stars.

The national Keep Britain Tidy charity says it has targeted the town for the 'first of its kind' initiative due to it having nearly three times the amount of litter from cigarette butts than the national average.

Darts pro and Spalding League regular Scott 'Shaggy' Williams is heading up the campaign.

As well as new cigarette bins, including a talking version in the centre of town, custom-branded dartboards are being placed in pubs across the town.

A spokesman for Keep Britain Tidy said: "Cigarette butts are the most littered item in the UK - an astonishing four out of five cigarettes smoked outdoors are disposed of incorrectly. In Spalding, where the smoking rate is more than



Scott Williams with the cigarette butt bin.

twice the UK average, and cigarette litter on the ground is nearly three times the national figure, the town faces a unique challenge, making the need for a community-led solution critical.

"A recent baseline litter survey conducted by Keep Britain Tidy in Spalding identified high concentrations of cigarette litter across the town centre, predominantly outside social venues and where people tend to gather - leading to a focused effort on collaborating

with local establishments, like pubs and bars.

"To make an impact, the campaign is meeting smokers where they are. With a strong local darts culture, and clear links between darts and smoking (70 per cent of darts fans are more likely to smoke every day, according to 'YouGov'), Keep Britain Tidy and the council are using the game as a tool to help solve the problem.

"Custom dartboards are being installed in participating pubs across the town, serving as a reminder for smokers to make sure they dispose of their 'darts' responsibly.

"A talking cigarette bin will also be installed in the town centre, celebrating good behaviour with audio messages like 'bullseye!' when used correctly to dispose of cigarette butts.

"This innovative, localised initiative in Spalding could serve as a vital model for other towns facing similar challenges, demonstrating how a proactive and community-focused approach can make a significant difference in tackling the UK's most prevalent litter problem."

Scott launched the campaign at The Water's Edge pub on River Bank this week.

"I've been around cigarettes for so long, especially through playing darts and it's nice to be asked to be physically involved in something to educate people," he said. "I'm on at them all the time and they are getting better.

"They didn't realise that cigarette butts are a form of littering.

"Spalding is a great town. As Keep Britain Tidy say, it's one of the worst for litter, three times worse for dropping cigarette butts than the national average.

"That's especially around the hospitality industry, pubs and clubs where people get most comfortable."

Scott clearly enjoys Spalding and especially playing in the local league saying he enjoys it more than playing to thousands in the PDC.

"It's so much nicer to go and be able to enjoy it," he said. "It's great playing with friends and family.

"Everyone in the league has been brilliant with me."

with local establishments, like pubs and bars.

"To make an impact, the campaign is meeting smokers where they are. With a strong local darts culture, and clear links between darts and smoking (70 per cent of darts fans are more likely to smoke every day, according to 'YouGov'), Keep Britain Tidy and the council are using the game as a tool to help solve the problem.

"Custom dartboards are being installed in participating pubs across the town, serving as a reminder for smokers to make sure they dispose of their 'darts' responsibly.

"A talking cigarette bin will also be installed in the town centre, celebrating good behaviour with audio messages like 'bullseye!' when used correctly to dispose of cigarette butts.

"This innovative, localised initiative in Spalding could serve as a vital model for other towns facing similar challenges, demonstrating how a proactive and community-focused approach can make a significant difference in tackling the UK's most prevalent litter problem."

Une bonne campagne de relations publiques et une couverture médiatique ont permis de diffuser les messages de la campagne auprès d'un large public :

Presse écrite et en ligne :

- 68 articles
- Portée totale : 19 millions

Télévision et radio :

- 7 reportages
- Audience totale : 12 millions

Couverture totale :

- 75 articles dans la presse écrite, en ligne et à la télévision
- Portée totale de 31 millions

COUNTY INTERIORS

The Complete Design & Installation Service

KITCHENS



BEDROOMS



DESIGN



SUMMER SALE NOW ON

Showroom opening times:
9am-5pm Monday to Friday
9am-4pm Saturday

SHOWROOM: Wardentree Lane, Pinchbeck, Spalding, Lincs, PE11 3UG • Tel. 01775 722777 • www.countyinteriors.com



Activités à Spalding : interventions



Interventions auprès des entreprises

- 25 pubs, bars, hôtels et magasins se sont joints à la campagne pour réduire les mégots de cigarette dans les environs de Spalding.
- Cela comprenait l'installation de poubelles à seau dans les terrasses de brasseries et les établissements hôteliers, ainsi que la distribution de « Butt Boxes » aux clients des entreprises participantes.
- Les fumeurs ont été encouragés à répondre à notre enquête sur les « Butt Boxes » à l'aide d'un code QR affiché sur toutes les « Butt Boxes » et ont eu la possibilité de participer à un tirage au sort pour gagner l'un des deux bons de vacances d'une valeur de 500 £.



Butt Boxes

- Fabriqués à partir de matériaux 100 % recyclés, des cendriers portables réutilisables (Butt Boxes) ont été distribués dans divers lieux de la ville.
- Cela a non seulement offert aux fumeurs un moyen pratique de jeter leurs mégots, mais a également servi de rappel constant du message contre les déchets sauvages.
- Les « Butt Boxes » ont été distribuées par l'intermédiaire d'entreprises locales, ainsi que des points de contact des autorités locales, tels que l'agence pour l'emploi.
- Des équipes de distribution ont été mobilisées pour distribuer des cendriers de poche aux fumeurs dans toute la ville pendant trois week-ends, ainsi qu'à l'Ayscoughfest, un festival de musique organisé dans le centre de Spalding, fin juillet 2025.



Autocollants pour cendriers

- Le fait que les fumeurs laissent leurs mégots sur le dessus des cendriers s'est avéré être un problème important à Spalding. Ces mégots finissaient par être emportés par le vent et tombaient par terre, venant s'ajouter aux déchets de cigarettes. Ce problème concernait l'ensemble des poubelles de la ville.
- Nous avons conçu un nouveau visuel destiné à modifier ce comportement, avec un message clair invitant les fumeurs à jeter leur mégot dans une poubelle une fois qu'ils l'ont éteint.
- Ce message a été apposé sur les poubelles dans tout le centre de Spalding.



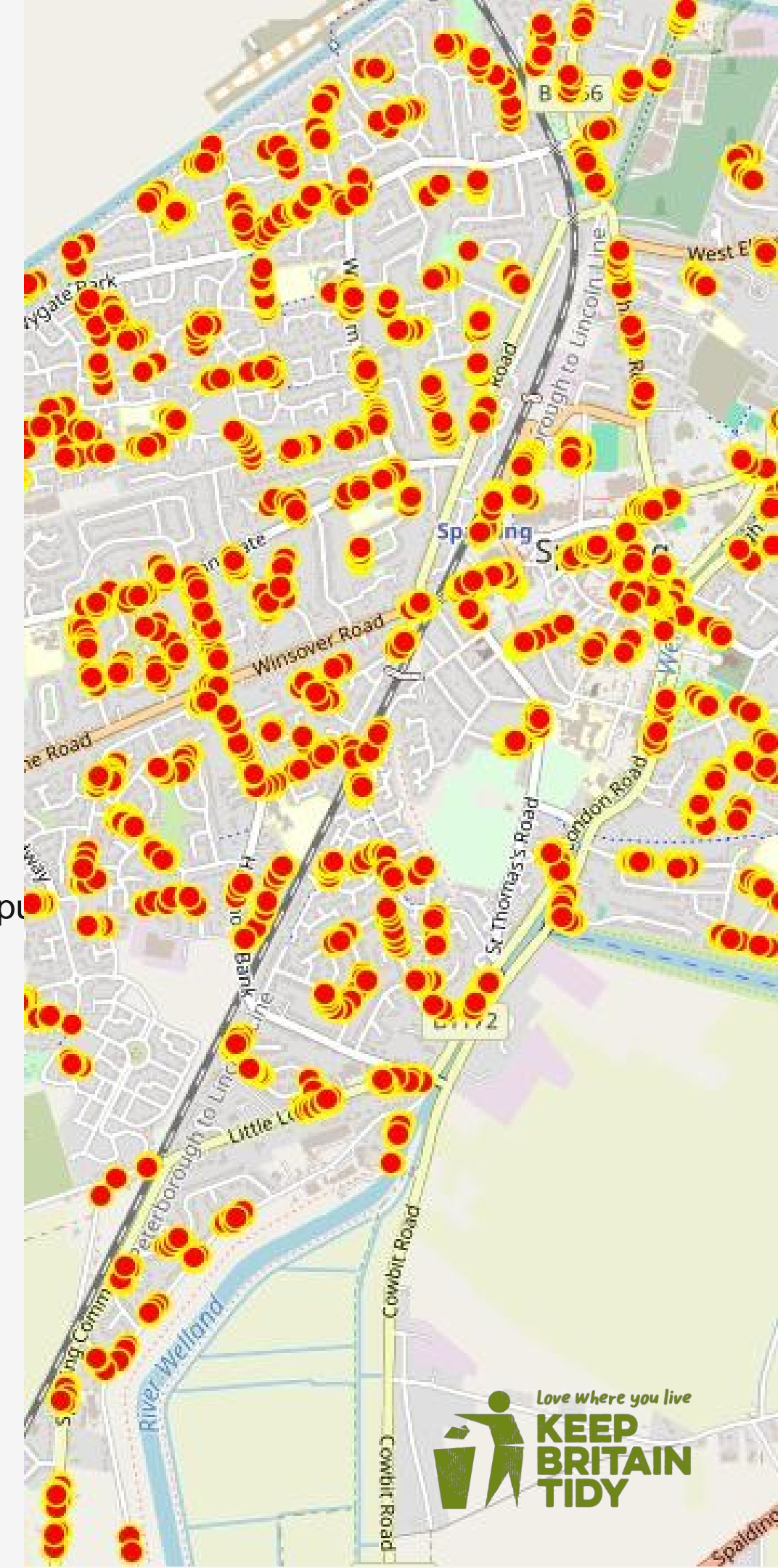
Recherche



Méthodes de recherche :

Nous avons utilisé diverses méthodes de recherche pour démontrer l'impact de ce travail :

- Enquêtes détaillées sur le terrain concernant les déchets
 - Nous avons mesuré la quantité et l'emplacement des mégots de cigarette avant et après l'intervention.
 - Mesure de la quantité d'autres types de déchets avant et après l'intervention.
 - Collecte de données sur l'état du mobilier urbain, des poubelles et des éléments de l'intervention.
- Observations comportementales
 - Enregistrement en temps réel des comportements des fumeurs en matière de gestion des déchets dans des espaces publics clés grâce à des observations naturalistes.
- Recherche sur les attitudes
 - Nous avons exploré les perceptions locales concernant le jet de mégots de cigarette à travers des enquêtes pu
- Enquêtes de suivi sur les « Butt Box »
 - Évaluation de l'opinion publique sur les « Butt Box » et de la perception des habitants concernant les mégots de cigarette jetés au sol, grâce à une enquête de suivi accessible en scannant un code QR sur les « Butt Box ».
- Enquête sur les pratiques de nettoyage des rues
 - Observation des pratiques quotidiennes de nettoyage et collecte d'informations sur le terrain concernant les schémas de dépôt des déchets, les zones sensibles et les opérations de nettoyage.
 - Nous avons étudié l'interaction entre les routines de nettoyage locales et l'accumulation de mégots de cigarette.



Impact à Spalding



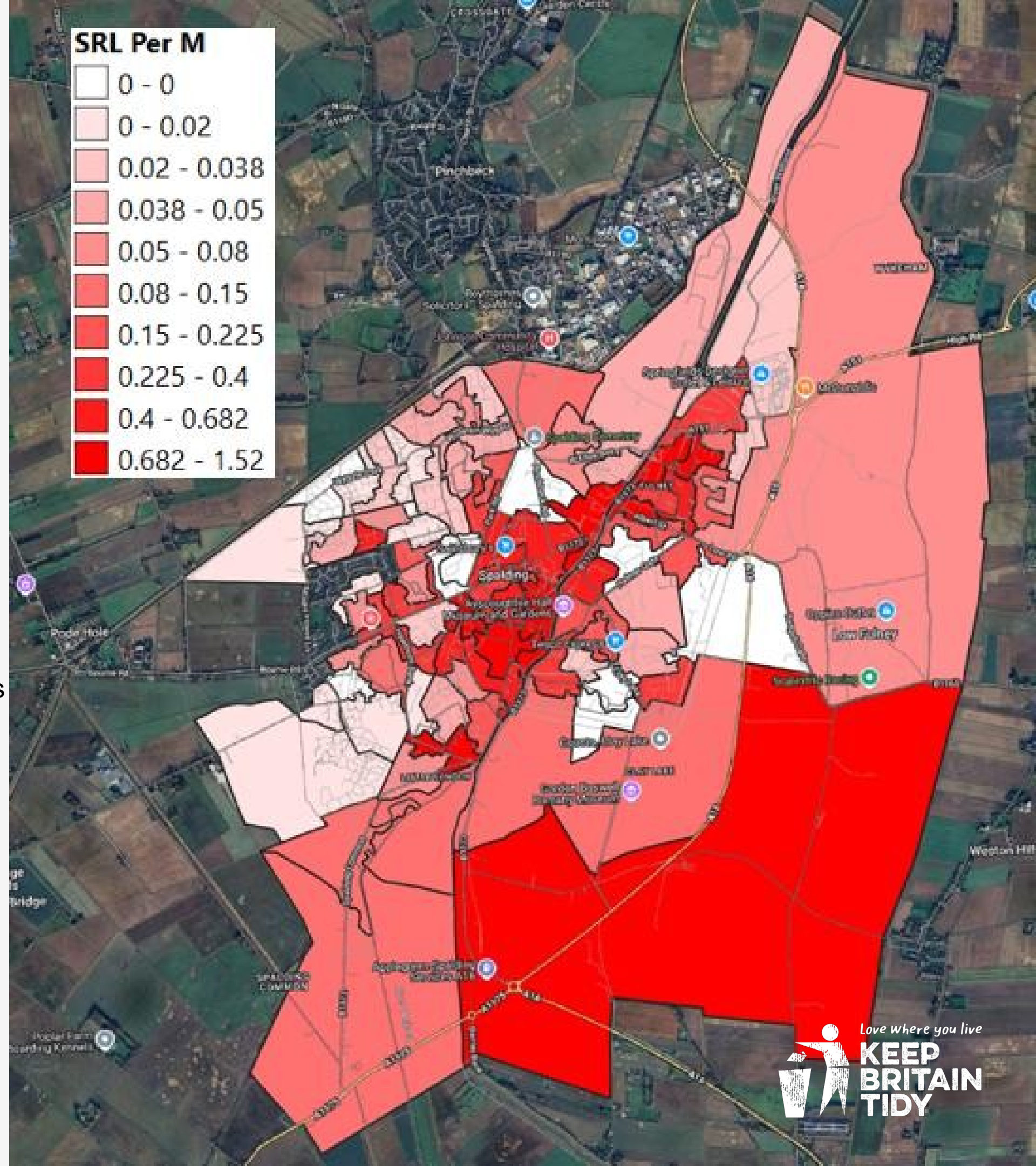
Réduction des mégots de cigarette au sol

Une réduction moyenne de **52 %** des mégots de cigarettes a été obtenue sur l'ensemble des sites étudiés à Spalding après la mise en œuvre complète du programme de changement de comportement.

Notre point de départ :

L'ampleur du problème

- Avant le lancement de ce projet, les rues de Spalding comptaient 2,7 fois plus de mégots de cigarettes que la moyenne nationale.
- Certaines rues du centre-ville en comptaient plus de 100 fois moyenne nationale.
- Et ce, malgré les efforts dévoués de l'équipe chargée de l'entretien des rues pour les nettoyer.



Ce que nous avons accompli :

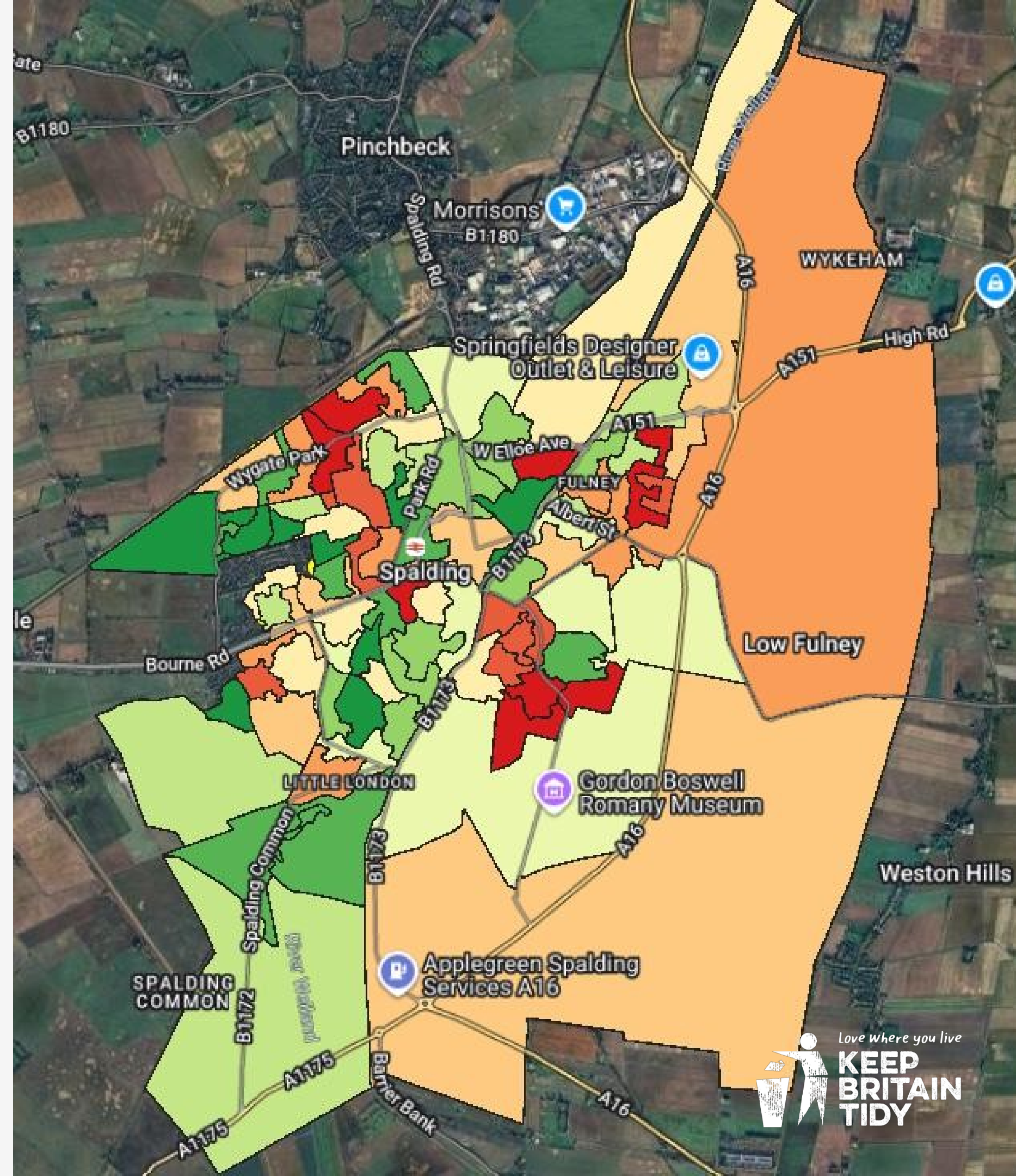
L'ampleur de l'impact

- La plupart des zones étudiées ont montré une réduction modérée à forte des mégots de cigarette dans l'ensemble de la région de Spalding.
- Dans les zones où une augmentation significative a été constatée, celle-ci était principalement due à des points noirs fortement pollués plutôt qu'à un problème systématique de déchets généralisés.

Légende :

Le vert indique une réduction entre le début et la fin de l'étude, les nuances plus foncées indiquant une réduction plus importante.

Le jaune, l'orange et le rouge indiquent une augmentation entre le début et la fin de l'étude, les nuances plus foncées indiquant une augmentation plus importante.



Où en sommes-nous aujourd'hui

Réduction des mégots de cigarette au sol...

Réduction de 52 % des mégots de cigarettes à la suite de la mise en œuvre complète du programme de changement de comportement.

Réduction de 42 % des mégots de cigarette là où les nouvelles poubelles Keep Britain Tidy ont été installées seules.

Les zones les plus polluées ont enregistré une réduction de 30 % des mégots de cigarettes, confirmant l'impact même dans les zones sensibles les plus tenaces.

...dans un contexte d'augmentation des déchets

Les déchets divers au sol ont augmenté de 15 % à Spalding pendant la période d'intervention.

Les mégots de cigarette ont diminué de 10 % en proportion de l'ensemble des déchets, ce qui indique un changement dans la composition des déchets.

La campagne a permis de réduire les mégots de cigarette jetés au centre-ville de Spalding

La zone sensible autour des jardinières de la place centrale de Spalding a fait l'objet d'un programme complet de changement de comportement.

Dans cette zone, le nombre de mégots de cigarette au sol a diminué de 38 % entre le début et la fin de l'intervention.

L'observation du comportement des fumeurs en matière d'élimination des cigarettes dans cette zone a révélé une augmentation de 42 % des éliminations correctes à la suite de l'intervention.



La campagne a permis de réduire les mégots de cigarette jetés à l'extérieur des principaux nœuds de transport de Spalding

Les zones sensibles autour de la gare ferroviaire et de la gare routière de Spalding ont également été ciblées.

Le nombre de mégots de cigarette jetés par terre aux abords de la gare a diminué de 31 % entre le début et la fin de l'étude, et les observations comportementales ont révélé une augmentation de 16 % des cas de mise au rebut appropriée.

Le nombre de mégots de cigarette jetés par terre autour de la gare routière a diminué de 36 % entre le début et la fin de la campagne, et les observations comportementales ont révélé une augmentation de 32 % des comportements de jeter les mégots dans les poubelles.



La campagne a permis de réduire les déchets de mégots de cigarette le long des berges de Spalding

Les zones sensibles le long de la rivière Welland à Spalding ont été ciblées.

Les mégots de cigarette au sol près de la rivière sur Commercial Road ont diminué jusqu'à 98 % entre le début et la fin de la campagne.

Les mégots de cigarette au sol près de la rivière sur Double Street ont également diminué de près de 90 % entre le début et la fin de la campagne.

L'observation du comportement des fumeurs en matière de gestion des déchets autour de l'espace de détente de Commercial Road, près de Londis, a révélé une augmentation de 30 % des pratiques de gestion des déchets appropriées.



Les fumeurs se voient donner les moyens de faire ce qu'il faut...

En proposant aux fumeurs une solution pour éviter de jeter leurs mégots, on leur donne les moyens de choisir de ne pas jeter leurs mégots, ce qui modifie leur opinion sur l'acceptabilité de certains comportements de jet de mégots, tels que le jet dans les jardinières (-72 %), les cours d'eau (-68 %) et les caniveaux (-21 %).

... ce qui modifie radicalement leur comportement en matière de gestion des déchets.

Dans tout le centre-ville de Spalding, jeter des mégots de cigarette a diminué de 26 %.

Les déchets observés à l'extérieur des pubs ont diminué de 50 % pendant les heures de pointe en soirée.

Les fumeurs se sentent plus responsables de leurs déchets et plus enclins à jeter leurs mégots à la poubelle.

Après la campagne, les commentaires des habitants sur les déchets se sont détournés des lacunes en matière d'infrastructures pour se concentrer sur la responsabilité individuelle et l'action communautaire partagée.

« Nous devrions tous agir pour la communauté. »



La Butt Box constitue un élément clé de la solution

Nous avons distribué 4 000 Butt Boxes à Spalding pendant toute la durée de l'intervention. Deux éléments de notre recherche ont permis de mesurer l'adoption de la Butt Box.

Chaque Butt Box était dotée d'un code QR renvoyant vers un questionnaire visant à suivre l'utilisation et l'adoption par les fumeurs. Au total, 138 fumeurs ont répondu à ce questionnaire. Parmi eux,

- 89 % ont déclaré qu'ils étaient susceptibles ou très susceptibles de continuer à utiliser la Butt Box.
- 92 % ont déclaré qu'ils aimaient la Butt Box (modérément ou beaucoup).
- 67 % ont déclaré qu'ils étaient extrêmement susceptibles de recommander la « Butt Box » à un ami.

Le niveau élevé de satisfaction et l'intention de continuer à utiliser la Butt Box suggèrent une forte acceptation et une normalisation de l'intervention au sein de la communauté locale.



Les comportements déclarés en matière de jet de mégots de cigarette sont en train de changer

- L'élimination responsable des mégots dans les lieux publics est en hausse : 52 % de mégots supplémentaires sont jetés correctement au travail et 27 % de plus lors de sorties en dehors du domicile, par exemple dans un bar ou un restaurant.
- Ce comportement s'étend aussi bien aux zones urbaines qu'aux zones rurales : l'élimination correcte a augmenté de 29 % en ville et de 38 % en milieu rural.
- Les fumeurs sont également nettement plus enclins à jeter leurs mégots dans une poubelle ou un cendrier dans les espaces privés. L'élimination correcte à domicile a augmenté de 28 %, et en voiture de 46 %.

Élimination correcte par lieu :

Lieu	Évolution
En ville	+29 %
À domicile	+28 %
Au travail	+52 %
En dehors de la maison	+27 %
En milieu rural	+38 %
En voiture	+46 %

Les comportements de dépôt sauvage de déchets seraient en train de changer

Comportements en matière de déchets sauvages au cours du dernier mois :

- L'impact sur les déchets sauvages dans leur ensemble est positif – la majorité des comportements de dépôt sauvage de déchets signalés ont diminué de moitié à la suite de la campagne, tels que :
 - laisser des déchets parce qu'il n'y avait pas de poubelle aux alentours, en baisse de 69 %.
 - Laisser des déchets parce qu'ils étaient trop lourds à transporter, en baisse de 54 %.
 - Laisser un gobelet vide sur un rebord, en baisse de 55 %.

	Variation en %
Jeter un déchet par la fenêtre d'un véhicule	-44 %
A laissé des déchets sur place parce qu'il y en avait déjà dans la zone	-40 %
A laissé des déchets derrière lui alors qu'il était sous l'emprise de l'alcool	-60 %
A laissé ou jeté des restes de nourriture (par exemple, cornets de glace, croûtes de sandwich, trognons de pomme/peaux de fruits)	-50 %
A laissé ou jeté des déchets parce qu'ils étaient trop sales/malodorants/encombrants pour être emportés	-36 %
Avez bu une boisson (comme un café ou une canette de soda) et posé le gobelet, la canette ou la bouteille vide sur un mur ou un rebord en passant	-55 %
Avez laissé vos restes ou vos emballages sur place après avoir mangé ou bu	-64 %
Avez laissé ou jeté des déchets difficiles à transporter	-54 %
A laissé ou jeté des déchets parce qu'il n'y avait pas de poubelles à proximité	-69 %
A jeté un mégot de cigarette ou de cigare dans la rue, par la fenêtre d'un véhicule, dans un égout ou dans un caniveau	0
A laissé des déchets à côté, sur ou près d'une poubelle parce que celle-ci était pleine	-26 %

L'enquête sur les pratiques de nettoyage a montré que la réévaluation du service pourrait réduire les accumulations résiduelles de mégots de cigarettes :

- Les mégots de cigarettes s'accumulent dans des zones difficiles à nettoyer telles que le pied des arbres, les jardinières, autour des poubelles et du mobilier urbain. Ces sites sont difficiles à traiter par le balayage standard des rues et accumulent souvent des déchets même pendant les efforts de nettoyage actifs.
- Les itinéraires de nettoyage des rues ne couvrent pas les principaux points noirs. De nombreuses zones très fréquentées ne sont pas nettoyées régulièrement au-delà du balayage mécanique.
- Les déchets attirent les déchets. Là où les mégots s'accumulent, le comportement de jeter des déchets augmente — ce qui sape l'effet du nettoyage continu.



Résumé et recommandations

Résumé des conclusions

- Les mégots de cigarette ont diminué de 52 % sur les sites où l'ensemble des mesures visant à modifier les comportements a été mis en place.
- Les sites équipés uniquement de poubelles ont enregistré une réduction de 42 %, ce qui démontre un effet significatif en soi.
- Les zones les plus polluées ont enregistré une baisse de 30 %, confirmant l'impact même dans les points noirs les plus tenaces.
- Les déchets en général ont augmenté de 15 %, mais les mégots de cigarette ont diminué de 10 % en pourcentage du total des déchets, ce qui indique un changement de comportement spécifique au tabagisme.
- Les comportements de mise au rebut appropriés ont augmenté jusqu'à 42 % dans les zones ciblées.
- L'utilisation des cendriers de rue a été élevée : au moins 89 % des personnes interrogées ont l'intention de continuer à les utiliser.
- La perception des mégots de cigarette comme un problème grave a augmenté de 64 %, reflétant une prise de conscience accrue – une première étape essentielle dans le changement de comportement.
- Nos enquêtes ont révélé que de nombreuses zones très fréquentées ne sont pas régulièrement nettoyées au-delà du simple balayage des rues

, en particulier le pied des arbres, le mobilier urbain et les jardinières.



Recommandations clés

- Maintenir la densité des poubelles et veiller à une signalisation visible dans les zones à forte fréquentation.
- Combiner la communication avec les infrastructures : le déploiement conjoint est 24 % plus efficace que les poubelles seules.
- Utiliser les retours du public pour orienter les prochaines étapes. La communauté considère désormais les déchets sauvages davantage comme une responsabilité personnelle que comme une défaillance des infrastructures.
- Poursuivre la distribution de cendriers de rue. Ils sont bien accueillis, largement utilisés et clairement associés à un comportement durable en matière d'élimination des déchets.
- Réévaluer le nettoyage. Les mégots de cigarette s'accumulent dans des zones difficiles à nettoyer, telles que le pied des arbres, les jardinières, autour des poubelles et du mobilier urbain, qui nécessitent un nettoyage spécialisé. De nombreuses zones très fréquentées ne sont pas nettoyées régulièrement au-delà du balayage mécanique.
- **Adopter un nettoyage manuel dans les zones difficiles d'accès** où les mégots s'accumulent et où le balayage est inefficace.
- Surveiller et entretenir les zones d'intervention prioritaires afin de maintenir la propreté et d'éviter que les gens ne recommencent à jeter leurs déchets n'importe où.



Bureau de Wigan

Elizabeth House

The Pier

Wigan

WN3 4EX

01942 612621

Bureau de Londres

The Green House

244-254 Cambridge Heath Road

Londres

E2 9DA

0208 076 9262

KeepBritainTidy.org

Facebook /KeepBritainTidy

Instagram /KeepBritainTidy

X @KeepBritainTidy

Organisme caritatif enregistré sous le

n° 1071737



ANNEXES : Résultats complets de l'étude

A01 Étude d'attitude

Méthodologie de l'enquête d'opinion

Nous avons suivi l'évolution des attitudes des habitants de Spalding afin de comprendre l'impact de ce travail sur la perception locale des mégots de cigarette et du jet de mégots dans la ville.

Les enquêtes ont été menées en mai et en août 2025.

À chaque fois, nous avons interrogé 250 habitants (200 fumeurs et 50 non-fumeurs). Les enquêtes ont été menées à l'aide de diverses méthodes afin de respecter des quotas garantissant une répartition représentative des répondants : enquêtes en face à face dans le centre-ville, par téléphone et en ligne.

L'enquête menée à la fin de la campagne a mesuré la notoriété des différents éléments de la campagne et la mesure dans laquelle ceux-ci ont conduit à un changement d'attitude et de comportement chez les habitants de Spalding.



Résultats de l'enquête sur les attitudes – mai 2025

Avant le début du projet :

- La prise de conscience du problème des mégots de cigarette jetés par terre dans la ville était relativement élevée, à 28 %.
- Le comportement des fumeurs en matière de jet de mégots à Spalding était irrégulier et dépendait du contexte physique et social.
- Il est encourageant de constater que la majorité des fumeurs ont déclaré utiliser les poubelles ou les cendriers lorsqu'ils sont disponibles, et 51 % ont indiqué qu'ils emporteraient leur cigarette avec eux s'il n'y avait pas de poubelle à proximité.
- Cependant, une proportion importante continuait de cautionner les pratiques de rejet inappropriées, 24 % des personnes interrogées estimant qu'il était acceptable de jeter les mégots dans les égouts et 25 % qu'il était acceptable de les jeter dans les jardinières ou les parterres de fleurs.
- Les idées fausses persistent : 41 % des personnes interrogées pensaient qu'il était plus sûr de jeter une cigarette dans un égout que de la jeter à la poubelle. Alors que 75 % des personnes interrogées reconnaissaient les dommages causés par les mégots de cigarette à la vie marine, la sensibilisation à la pollution par les microplastiques et au caractère non biodégradable des filtres était plus faible, à 59 %.
- Les comportements déclarés variaient considérablement selon le lieu, le respect des règles étant le plus élevé dans les centres-villes et le plus faible dans les espaces verts.

Ces résultats ont mis en évidence l'importance d'infrastructures visibles et accessibles, ainsi que la nécessité de lutter contre les mythes persistants et les comportements de jet de déchets banalisés par le biais de messages et d'interventions ciblés.



Les perceptions quant à l'acceptabilité du jet de mégots de cigarette sont en train de changer

- Nous constatons une baisse significative de l'acceptabilité de tous les comportements spécifiques liés au jet de mégots de cigarette. L'acceptabilité du jet de mégots dans les jardinières a diminué de 72 %, dans les égouts de 42 %, dans les cours d'eau de 68 % et le fait de jeter des mégots par la fenêtre d'une voiture de 48 %.
- On observe également un impact significatif sur la prise de conscience des effets sur l'environnement : 52 % de personnes supplémentaires reconnaissent désormais que les cigarettes nuisent à l'environnement.

	Variation en %
Les mégots de cigarette ne causent pas de dommages significatifs à l'environnement	-52
Il est acceptable de jeter un mégot de cigarette ou de cigare dans la rue ou dans le caniveau	-67
Il est acceptable de jeter un mégot de cigarette ou de cigare dans la mer, un canal, une rivière ou un ruisseau	-68
Il est acceptable de jeter un mégot de cigarette ou de cigare par la fenêtre d'une voiture	-48 %
Il est acceptable de jeter un mégot de cigarette ou de cigare dans un égout	-42
Il est acceptable de jeter mon mégot de cigarette dans une jardinière ou un parterre de fleurs	-72 %
Il est plus sûr de jeter un mégot de cigarette dans un égout que de le jeter à la poubelle, car cela peut provoquer des incendies	-46 %
J'utilise un cendrier, un cendrier de poche ou une boîte à mégots pour jeter mon mégot lorsque je fume en voiture	-8 %
S'il n'y a pas de poubelle à disposition, j'utilise généralement un cendrier portable ou un récipient/une boîte à mégots pour y mettre mes mégots jusqu'à ce que je trouve une poubelle	-2
Les mégots de cigarette se décomposent en milliers de minuscules fibres de plastique	-17 %
Ces derniers temps, je jette moins de mégots de cigarettes ou de cigares dans la rue qu'il y a trois mois	-25
Je ne fume que dans des endroits où je sais que je peux jeter mes mégots dans une poubelle ou un cendrier	-21
Les mégots de cigarette jetés à la mer libèrent des substances chimiques qui peuvent tuer la faune marine	-15 %

Cela fait évoluer les mentalités et modifie les comportements

- **Les premiers signes d'autorégulation environnementale apparaissent** : on observe une baisse significative du tabagisme dans les lieux publics (à l'extérieur des pubs/bars : -20 %) et en marchant (-25 %), ce qui suggère que les fumeurs choisissent peut-être des lieux où il est plus facile de jeter leurs mégots ou où ils se sentent moins jugés socialement.
- Les niveaux de tabagisme à la maison (à l'intérieur et à l'extérieur) restent inchangés, ce qui confirme que c'est **l'exposition publique, et non le comportement privé, qui est à l'origine des changements de comportement.**

Lieux de tabagisme habituels :

Je fume régulièrement...	Variation en %
Je ne sais pas/je ne me souviens pas	0
À l'université	0
En voiture/fourgonnette ou autre véhicule	-28 %
À la maison, à l'intérieur	0
En marchant	-25
Dans les parcs et les espaces publics	-20 %
À l'extérieur du lieu de travail	-10 %
À l'extérieur d'un pub, d'un bar ou d'une discothèque	-20
À la maison, à l'extérieur (par exemple, dans le jardin)	+2 %

La perception des mégots de cigarette comme un problème s'est accrue, incitant à agir

- La campagne a réussi à sensibiliser le public au fait que les mégots de cigarette constituent un problème distinct, le niveau de préoccupation ayant augmenté de manière significative, de 64 %.
- 70 % des habitants sont satisfaits de Spalding en tant que lieu de vie, et on observe une augmentation de 6 % du nombre d'habitants satisfaits des mesures prises par la municipalité pour maintenir la propreté du quartier. De plus, la fierté locale a augmenté de 4 %.
- À l'issue de la campagne, les commentaires des habitants sur les déchets sauvages se sont détournés des lacunes en matière d'infrastructures pour se concentrer sur la responsabilité individuelle et l'action communautaire partagée.

« Nous devrions tous contribuer à rendre la Grande-Bretagne, et pas seulement Spalding, propre. »

« Nous devrions tous agir pour la communauté. »

« C'est à nous qu'il incombe de garder notre ville propre. »

A02 Recherche sur les comportements observés



Méthodologie des interventions auprès des entreprises

Nous avons observé cinq pubs dans les environs de Spalding où les interventions ont été mises en place. Trois évaluations de référence ont été réalisées avant le lancement de la campagne, et trois évaluations finales ont été effectuées au cours des deux semaines suivant la mise en place des interventions.



Interventions « cendriers » Méthodologie

Nous avons recensé au total cinq sites aux alentours de Spalding, identifiés comme des zones à forte concentration de déchets sauvages, où nous avons installé des cendriers supplémentaires. Il s'agit notamment des lieux suivants :

- La gare
- La gare routière
- La place de la ville
- À l'extérieur du magasin Londis sur Commercial Road
- Les bancs à l'extérieur de la banque Natwest

Trois mesures de référence ont été effectuées avant le lancement de la campagne, et trois mesures finales ont été réalisées au cours des deux semaines qui ont suivi la mise en place des interventions.



Interventions « Smoking Bin »

Principales conclusions

Entre mai et août 2025, observation du comportement des fumeurs en matière de jeter des déchets dans le centre-ville de Spalding

- On a constaté une amélioration moyenne de 26 % du dépôt correct des déchets entre le début et la fin de l'étude sur l'ensemble des sites.
- Le dépôt correct des déchets s'améliore sur tous les sites observés.
- Les réductions les plus importantes en matière de jet de déchets ont été constatées à la gare routière, sur la place principale du centre-ville et dans l'espace de détente le long de Commercial Road.